

# Чьи дети растут быстрее?

○ непрерывном развитии и «зелёном щите»

Как выглядят детский сад для ребят? Что такое лох серебристый? Когда разумнее сажать деревья – осенью или весной? В детском экологическом центре ответят на эти и другие вопросы знают и педагоги,

## ЖИВОЙ КАЛЕНДАРЬ

и воспитанники. Эта история – о том, как быть счастливым и полезным городу.

### Визитка

Детский экологический центр – уникальное для нашего города место. Образованный в 1987 году как станция юных натуралистов, центр обрёл свой сегодняшний статус в 1993 году и непрерывно развивается. Ежегодно более тысячи детей и подростков обучаются здесь бережному отношению к природе. Работа ведётся по четырём направлениям: естественнонаучное, художественное, техническое, туристско-краеведческое. Ребята побеждают в научно-практических конфе-

ренциях и конкурсах городского, республиканского и всероссийского масштабов. Практические занятия проходят в лесопитомнике Стерлитамакского лесхоза. Летом школьники отдыхают в лагере «Эколог и я» при центре, а также работают. Детский экологический центр сотрудничает с центром занятости, и подростки в составе экологических бригад «Берегиня» очищают от мусора берега рек, ухаживают за клумбами, работают в лесопитомнике. В ДЭЦ проходят практику студенты Стерлитамакского многопрофильного профессионального колледжа.

### НАЙДИТЕ ТРИ ОТЛИЧИЯ

Осень в детском экологическом центре наряднее, чем на улицах, благодаря любопытному соседству: на опытном участке дозревают тугие капустные кочаны, а рядом, через тропинку, подрастают липы, рябины и сосенки. Мини-огород – это опытный участок, урожай с удовольствием поедают питомцы мини-зоопарка, расположенного при центре. А в школьном лесничестве «Рябинушка» педагоги и их воспитанники помогают создавать «зелёный щит» для промышленного Стерлитамака. Дети выращивают пирамидальные тополя, липы, рябины, берёзы и сосны. Саженцы отдают школам и организациям. На протяжении многих лет «Рябинушку» признают одним из лучших школьных лесничеств республики.

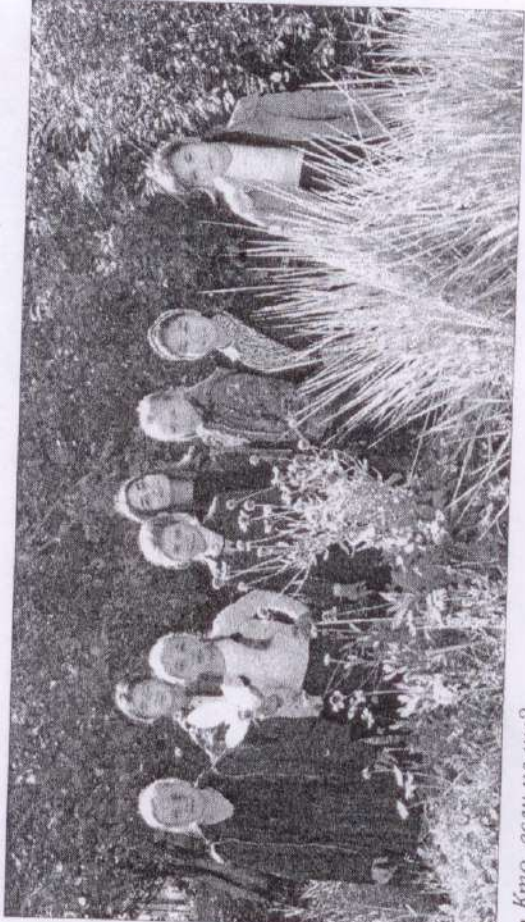


ФОТО АЛЕКСАНДРА ВОРНОВА

### Кто, если не мы?

чем играть в майнкрафт. Юные экологи, растая, становятся экологами и педагогами, учёными-биологами и генетиками.

### ОЗЕЛЕНЯЕМ БЕЗ ОШИБОК

В детском экологическом центре создан дендрарий. На экскурсиях маленькие и взрослые горожане могут увидеть, как выглядят ясень, кедр и растение с забавным названием лох серебристый. Даже самые качественные фото из интернета не передадут шершавую прохладу стволов, шёпот листопада и весеннюю радость свежих, отчаянно-зелёных побегов. Дендрарий, питомник и лесничество детского экологического центра составляют тот живой календарь земли, что в наш стремительный век знакомит нас с мудрыми законами природы и истинным ходом жизни, спокойным и непрерывным.

В детском экологическом центре воспитывают не только чутких исследователей, но и созидателей: красоту дети растят своими руками. По просьбе наших читателей педагоги ДЭЦ рассказывают о самых распространённых

### ошибках неопытных озеленителей:

– Переносить саженцы в грунт лучше не весной, а осенью, когда у деревьев заканчивается сокодвижение. Незачем сажать высокие деревья: лучше приживаются метровые и полуметровые саженцы. В лунку сначала нужно налить воды, а затем посадить дерево и засыпать корни сухой землёй, оставив при этом корневую шейку свободной: она должна дышать. Очень важно правильно ухаживать за саженцами, в том числе аккуратно рыхлить землю, не приближаясь к стволу.

А теперь – ответы на вопросы об отличиях растений друг от друга. У юных берёзок ствол не белый, а серый. Туя выше можжевельника, ветки у неё с чешуйками, а не с иглами. У лихты, в отличие от лиственницы, иголки осенью не желтеют и не опадают, и ствол у неё не корявый, а ровный, с гладкой корой. Хотите любоваться живой природой? Детский экологический центр приглашает ребят в кружки и на экскурсии. Добро пожаловать!